



# PHỔ BIẾN KIẾN THỨC

BẢN TIN NỘI BỘ CỦA LIÊN HIỆP CÁC HỘI KHOA HỌC VÀ KỸ THUẬT VIỆT NAM

## LẠM DỤNG KHÁNG SINH TRONG CHĂN NUÔI: Bệnh khó khắc phục!



SỐ 142

5/5/2016

## **BẢN TIN PHỞ BIẾN KIẾN THỨC**

### **Chịu trách nhiệm xuất bản**

TS Phan Tùng Mậu

*Phó Chủ tịch Liên hiệp các  
Hội Khoa học & Kỹ thuật  
Việt Nam*

### **Ban Biên tập**

Đặng Vũ Cảnh Linh

*Trưởng ban*

Nguyễn Sinh Thành

*Phó Trưởng ban  
kiêm Thư ký biên tập*

Nguyễn Hồng Thanh

*Bùi Hồng Ninh  
Trần Mạnh Hùng*

### **Trình bày**

Quý Linh

Duy Anh

Bản tin xuất bản định kỳ 1 số/tháng. Mọi thông tin phản hồi về nội dung xin liên hệ Ban Thông tin và

Phở biến kiến thức:

Địa chỉ: 53 Nguyễn Du, Hà Nội

Điện thoại: (04) 3.9432206

Fax: (04) 3.8227593

Email: [sinhthanh@gmail.com](mailto:sinhthanh@gmail.com)

Trong số này

### **TIN TỨC - SỰ KIỆN**

**Kế hoạch đột phá du lịch tỉnh Phú Thọ .3**

### **KHOA HỌC THƯỜNG THỨC**

**Nhấn tin khi lái xe nguy hiểm hơn uống rượu, bia .4**

### **NÔNG - LÂM - NGƯ NGHIỆP**

**Đột phá nhờ cây tam thất .15**



### **SỨC KHỎE**

**Công dụng chữa bệnh từ dưa bở .22**



### **GỖ CỬA NHÀ TƯ VẤN**

**Giải đáp thắc mắc về vấn đề xã hội .29+30**

## “TÔI KHÔNG THỂ” (TÊN TIẾNG ANH: ICANT)

Là tên 2 bộ ảnh do Trung tâm Hành động và Liên kết vì Môi trường và Phát triển – CHANGE (trực thuộc Liên hiệp các Hội Khoa học & Kỹ thuật Việt Nam - VUSTA) phối hợp cùng Liên Minh Năng lượng Bền vững (VSEA) công bố nhằm kêu gọi cộng đồng cùng hưởng ứng lên tiếng vì ô nhiễm. Hai bộ ảnh trên là thành quả của sự hưởng ứng mạnh mẽ từ cộng đồng trước những bức xúc về vấn nạn ô nhiễm từ khi chiến dịch này được phát động vào ngày 19/3 vừa qua với sự tham gia của 8 nghệ sĩ nổi tiếng Việt Nam. Với thông điệp chính là “Đừng để ô nhiễm hủy hoại cuộc sống của bạn”, hai bộ ảnh cho thấy những ảnh hưởng trực tiếp của ô nhiễm gây ra đối với cuộc sống con người. Ô nhiễm và biến đổi khí hậu tác động thẳng vào đời sống chúng ta, cản trở những sinh hoạt thường ngày, mà nguyên nhân chính đến từ khí thải của các nhà máy nhiệt điện than. **TH**

## “HÃY YÊU THƯƠNG – ĐỪNG KỶ THỊ!”

Đây là triển lãm do Hội Khoa học Tâm lý giáo dục Đồng Nai (thuộc Hội Khoa học Tâm lý – Giáo dục Việt Nam, thành viên của Liên hiệp các Hội KH&KT Việt Nam) phối hợp với các đơn vị liên quan tổ chức với mục đích tăng cường nhận thức, sự chia sẻ của cộng đồng đối với trẻ tự kỷ và quan tâm hơn nữa đến hội chứng này. Qua triển lãm và chương trình Ngày Thế giới nhận biết chứng tự kỷ, các chuyên gia về trẻ tự kỷ đã giới thiệu một số vấn đề can thiệp, điều trị trẻ tự kỷ và mô hình can thiệp sớm Denver – phương pháp can thiệp lấy sự quan hệ giao tiếp và mốc phát triển làm nền tảng, sử dụng

chương trình can thiệp hành vi của Mỹ (ABA). Phụ huynh có những thắc mắc, những điều chưa hiểu trong nhận biết và phương pháp can thiệp trẻ tự kỷ có thể trao đổi với các chuyên gia tại triển lãm này. **TB**

## KẾ HOẠCH ĐỘT PHÁ DU LỊCH TỈNH PHÚ THỌ

Liên hiệp các Hội KH&KT tỉnh Phú Thọ (LHH) vừa tổ chức Hội thảo đóng góp ý kiến đối với Kế hoạch thực hiện khâu đột phá về phát triển du lịch tỉnh Phú Thọ giai đoạn 2016 – 2020. Các ý kiến tại hội thảo đều cho rằng, việc định hướng, xây dựng, ban hành các chủ trương mới về phát triển du lịch là thật sự cần thiết, phù hợp với sự phát triển hiện tại cũng như tương lai, nhất là trong bối cảnh hội nhập kinh tế quốc tế và tỉnh Phú Thọ có nhiều tiềm năng, lợi thế về du lịch, có các giá trị văn hóa vật thể, phi vật thể đại diện của nhân loại. Trên cơ sở các ý kiến, hội thảo đã thống nhất các nội dung đề LHH xây dựng báo cáo tham gia đóng góp ý kiến, kiến nghị và gửi các cấp có thẩm quyền, cơ quan chủ trì soạn thảo để nghiên cứu, sử dụng các ý kiến đóng góp. **BT**



**Khoa học lý thú**

# Nhấn tin khi lái xe nguy hiểm hơn uống rượu, bia

Tạp chí Car and Driver (Mỹ) vừa công bố một kết quả thực nghiệm cho thấy, đọc và gửi tin nhắn trong khi lái xe nguy hiểm hơn uống rượu. Những người tham gia thực nghiệm được yêu cầu lái xe ở tốc độ 56km/h, 112km/h và nhấn phanh khi có tín hiệu đèn đỏ. Thực nghiệm được tiến hành trong các điều kiện khác nhau, bao gồm: Lái xe sau khi uống rượu ở mức độ được luật pháp cho phép; vừa lái xe vừa đọc hoặc bấm trả lời tin nhắn.

Kết quả cho thấy, khi tỉnh táo, thời gian nhiều nhất để người lái đạp phanh khi nhìn thấy đèn đỏ là 0,57 giây nếu đi ở tốc độ 56km/h và 0,56 giây nếu đi ở tốc độ 112km/h. Sau khi uống rượu, phản ứng của người lái chậm hơn. Thời gian nhiều nhất để đạp phanh tăng lên 0,64 giây (tốc độ 56km/h) và 0,60 giây (tốc độ 70km/h). Sự chậm trễ này khiến xe đi thêm từ 1,2 - 2m so với điểm dừng nếu người lái đạp phanh khi tỉnh táo. Tuy nhiên, khả năng phản xạ

của người lái xe sau khi uống rượu vẫn còn tốt hơn nhiều so với khi đọc hoặc bấm nhấn tin trên điện thoại. Cụ thể là nếu vừa lái xe vừa đọc tin nhắn, người ta cần đến 1,44 giây mới đạp được phanh. Với quãng thời gian này, nếu ở tốc độ 56km/h, xe đã đi thêm 14m. Nghiêm trọng nhất là vừa bấm tin nhắn, vừa đi tốc độ cao (112km/h). Khi đó, quãng đường mà xe đi thêm là hơn 21m. Nguy cơ xảy ra tai nạn là rất cao.

**H.TIÊN**

(Theo Car and Driver)



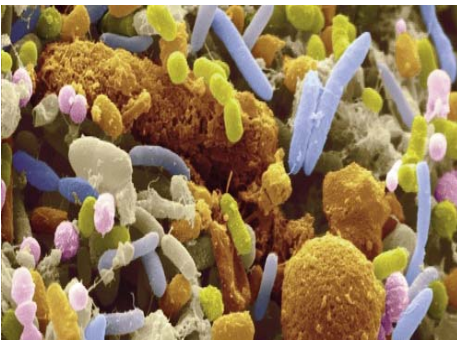
Ảnh minh họa

## NHIÊN LIỆU TÀU VŨ TRỤ DÙNG 88 NĂM KHÔNG HẾT



Cách đây hai năm, Cơ quan hàng không vũ trụ Mỹ (NASA) đã tái khởi động dự án sản xuất Pu238 (một nguyên tố phóng xạ), với kinh phí 15 triệu USD mỗi năm dành cho Phòng Năng lượng hạt nhân thuộc Cục Năng lượng (DOE). Được biết, với chu kỳ bán rã lâu dài, Pu238 có thể cung cấp nguồn năng lượng dồi dào cho các tàu vũ trụ trong khoảng thời gian liên tục gần 9 thập kỷ.

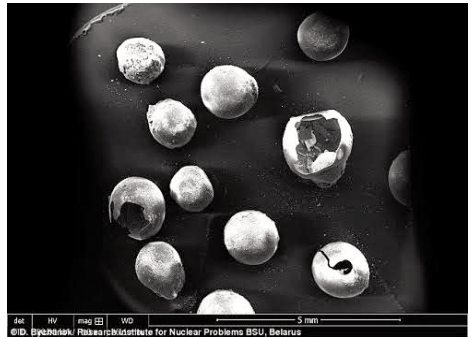
## 39 NGHÌN TỶ VI KHUẨN TRÊN CƠ THỂ NGƯỜI



Trong nghiên cứu công bố mới đây trên Tạp chí bioRxiv, các nhà khoa học Israel và Canada xem xét lại kết quả phát

hiện vào thập niên 1970. Họ khẳng định các vi khuẩn không phân bố đồng đều dọc theo ống tiêu hóa mà tập trung chủ yếu ở ruột kết. Theo tính toán của họ, trong phân chứa khoảng 1/3 hệ vi sinh vật ở người. Dựa trên thông tin này, các nhà nghiên cứu ước tính một người đàn ông 20 - 30 tuổi, cao 1,7m và nặng 70kg có thể mang  $3,9 \times 10^{13}$  (39 nghìn tỷ) vi khuẩn và  $3,0 \times 10^{13}$  tế bào, ứng với tỷ lệ 1,3:1.

## CÔNG NGHỆ BỌC ĐƯỜNG BIẾN MÁY BAY VÔ HÌNH



Để làm ra lớp phủ, các nhà khoa học từ Viện Nghiên cứu các vấn đề hạt nhân tại Đại học Quốc gia Belarus bọc các hạt làm bằng nhựa biopolymer với đường sucrose (đường kính), một dạng đường rất dễ chiết xuất từ các nguồn tự nhiên. Sau đó, các hạt này được đốt bằng một quy trình đặc biệt, gọi là nhiệt phân hóa, biến phần nhựa bên trong thành khí thoát ra ngoài, đồng thời đốt cháy đường thành carbon. Kết quả là thu được những quả cầu carbon rỗng. Sau đó, tiếp tục nhiệt phân những quả cầu này ở nhiệt độ 9000C, trong môi trường khí nitơ để tạo ra một loại vật liệu giống thủy tinh.

**M.T**  
(tổng hợp)



LẠM DỤNG KHÁNG SINH TRONG CHĂN NUÔI:

# Bệnh khó khắc phục!

**Trong chăn nuôi, nếu sử dụng hàm lượng kháng sinh thấp để kích thích tăng trọng thì không đủ nồng độ ức chế sự phát triển của vi khuẩn. Do đó, để tránh tình trạng kháng sinh bị gấp hai, gấp ba số lần sử dụng, cần nghiêm cấm việc đưa kháng sinh vào thức ăn chăn nuôi ngay từ khâu sản xuất.**

## **Kháng sinh+ kháng sinh = vượt ngưỡng**

Kháng sinh dùng trong chăn nuôi gồm 3 mục đích: Kích thích tăng trọng, phòng bệnh và chữa bệnh. Trong đó, liều thấp nhất với mục đích kích thích tăng trọng, liều trung bình để phòng bệnh và liều cao để điều trị. Thế nhưng, với hàm lượng kháng sinh thấp để kích thích tăng trọng thì không đủ nồng độ ức chế sự phát triển của vi khuẩn. Ví thế, các nhà máy sản xuất thức ăn chăn nuôi thường bổ sung kháng sinh liều cao với mong muốn vật nuôi không bị bệnh, không bị tiêu chảy để người chăn nuôi ưa chuộng và tin dùng.

Bên cạnh đó, khi thời tiết thay đổi, để phòng bệnh cho đàn gia súc, gia cầm, người chăn nuôi thường mua kháng sinh pha vào nước uống, hoặc trộn thức ăn, vô tình làm cho kháng sinh chống kháng sinh (kháng sinh có sẵn trong thức ăn + kháng sinh cấp thêm qua nước uống hoặc qua thức ăn). Ngoài ra, khi vật nuôi bị bệnh, phần lớn người chăn nuôi mua thuốc về tự điều trị, nếu vật nuôi bị bệnh nặng điều trị không khỏi lập tức bán cho thương lái. Như vậy, buổi sáng vừa tiêm kháng sinh, buổi

chiều bán thú làm thịt, chưa đủ thời gian ngừng thuốc để kháng sinh loại thải khỏi cơ thể, khi đó vừa là thịt thú bệnh, vừa tồn dư kháng sinh. Theo một báo cáo mới đây, khi khảo sát trên 94 trại chăn nuôi heo thịt cho thấy, kháng sinh được sử dụng cao hơn qui định 2 – 4 lần. Đó là thực trạng của nền chăn nuôi nước ta hiện nay, khó lòng để khắc phục. Nhưng không thể trách cứ người chăn nuôi, do điều kiện vệ sinh môi trường của chúng ta hiện nay chưa tốt, nên việc dùng kháng sinh luôn cho hiệu quả cao. Nếu không dùng kháng sinh trong chăn nuôi thì dịch bệnh sẽ bộc phát, gây thiệt hại lớn cho người nuôi. Như vậy, vấn đề là nên dùng kháng sinh như thế nào để cho hiệu quả với vật nuôi mà vẫn an toàn vệ sinh thực phẩm?

## **Cơ quan quản lý ATVSTP chỉ giải quyết phần ngọn**

Việc TPHCM đề xuất thành lập cơ quan quản lý ATVSTP là cần thiết, nhưng đó mới chỉ là giải quyết phần ngọn, chỉ là công cụ giúp phát hiện sai phạm chứ chưa phòng ngừa sai phạm xảy ra. Còn phần gốc, chính là những nhà máy sản xuất thức ăn chăn nuôi, trang trại chăn nuôi, hộ chăn nuôi cá thể, lò giết mổ, kể cả những thương lái mua bán súc sản...

Đối với nhà máy sản xuất thức ăn chăn nuôi bắt buộc phải tuân thủ qui định không trộn chất cấm vào thức ăn ở bất cứ giai đoạn nào của vật nuôi. Theo tôi, với những kháng sinh dù được phép sử dụng nhưng



*Ngoài hóa chất tạo nạc, trong thịt lợn còn chứa các loại kháng sinh ngoại quy chuẩn (ảnh minh họa)*

cũng không nên trộn trong thức ăn nuôi heo thịt một tháng trước khi xuất chuồng. Điều này nhà máy phải ghi rõ trên bao cảm để người chăn nuôi biết. Nếu vi phạm sẽ bị xử lý.

Đối với các trang trại chăn nuôi lớn thường có bác sĩ thú y và các kỹ sư chăn nuôi phụ trách. Việc tự pha trộn thức ăn dùng trong trang trại cũng phải tuân thủ như đối với nhà máy sản xuất thức ăn. Việc dùng thuốc phòng - trị bệnh phải đảm bảo thời gian ngừng thuốc ghi trên bao bì, không chỉ đối với kháng sinh mà còn đối với các thuốc khác như thuốc an thần, xổ giun, hormon, vaccine... Nên khuyến khích tất cả các trang trại thực hiện chăn nuôi đạt chuẩn VietGap. Khó khăn nhất là đối với các hộ chăn nuôi cá thể, người tham gia giết mổ và thương lái mua bán súc sản. Nơi mà họ tự mua thuốc kháng sinh về điều trị, thương lái tự ý mua thuốc an thần về tiêm cho heo trước khi giết mổ...

Nhằm nâng cao nhận thức về an toàn của việc dùng thuốc trong chăn nuôi, vai trò của các Chi cục Thú y, Trạm Thú y, Trung tâm Khuyến nông là rất quan trọng, kể cả các buổi hội thảo do các công ty thức ăn và thuốc thú y tổ chức cho nông dân, đều phải tuyên truyền để mọi người biết được tác hại của sự tồn dư kháng sinh và chất cấm trong súc sản. Các cơ quan chức năng phải kiểm tra thường xuyên để kịp thời phát hiện thực phẩm bẩn.

**PGS.TS LÊ VĂN THỌ**

*(Khoa Thú y, Trường Đại học Nông Lâm TP HCM)*

*Hiện nay, ở Canada người ta thường xuyên sử dụng test thử nghiệm để phát hiện sự hiện diện của kháng sinh trong thịt tại lò mổ, đã đến lúc Việt Nam cũng nên làm như thế.*

**PGS.TS Lê Văn Thọ**

Sản phẩm mới - Kỹ thuật mới

# Lược mát xa đầu

Những lúc đau đầu, stress bạn có thể sử dụng lược có chức năng mát xa để nhanh chóng làm dịu cơn mệt mỏi, tạo cảm giác thư giãn, nhẹ nhàng. Lược có cấu trúc thân trơn tròn, các răng lược được thiết kế bằng nhựa ABS mềm và sản xuất theo công nghệ kháng khuẩn để không làm đau da đầu bạn. Cán lược được thiết kế vừa tay, nắm được chắc. Máy được hoạt động dựa trên nguyên lý tắt, bật nên dễ sử dụng. Chỉ cần sử dụng cặp pin AA là bạn có thể sử dụng lược để mát xa da đầu, lưu thông mạch máu. Lược an toàn nên có thể dùng cho cả trẻ em. Sản phẩm có giá 590.000đ/cái.

**KIỂU NHƯ**





**Có đúng thế không?**

# Trẻ em học nhạc ngay cả khi ngủ

*Ảnh minh họa*


Dự án EmCAP do EU tài trợ có sự tham gia của cả các nhà thần kinh học và các chuyên gia công nghệ âm nhạc đã tiến hành chụp não trẻ đang ngủ. Các em bé được nghe các trình tự âm thanh từ các nhạc cụ khác nhau, nhưng đều ở cùng độ cao, thấp. Đôi khi nhóm nghiên cứu bật một âm thanh có độ cao khác biệt rồi xem hình chụp não để kiểm tra liệu em bé có

thể có phản ứng phân biệt với âm thanh lạc lõng này hay không. Kỹ thuật này đã được sử dụng nhiều năm nay đối với người trưởng thành nhằm kiểm tra khả năng phát hiện tiền ý thức những sự kiện bất ngờ của con người, nhưng hiếm khi được áp dụng với trẻ sơ sinh. Lợi ích lớn của kỹ thuật này chính là nó có thể hiệu quả ngay cả khi cơ thể không có ý thức. Do đó dù

em bé có đang ngủ cũng không phải là trở ngại cho nghiên cứu. Kết quả thu được cho thấy, trẻ sơ sinh có cảm nhận về độ cao, thấp trong các nốt nhạc ngay từ khi mới sinh ra, chứ không cần phải học qua kinh nghiệm như trước đây chúng ta vẫn nghĩ. Các thí nghiệm khác còn cho thấy, trẻ sơ sinh thậm chí có thể cảm nhận được cả nhịp trong âm nhạc.

**KHUÊ ĐỨC**

# Phát hiện vi khuẩn “ăn” rác thải nhựa



**Các nhà khoa học vừa phát hiện loại vi khuẩn có thể phá vỡ cấu trúc nhựa PET, hứa hẹn sẽ được ứng dụng trong tương lai để phân hủy rác thải nhựa.**

Theo đó, các nhà khoa học Nhật Bản dẫn đầu là TS Hunsuke Yoshida thuộc Viện Công nghệ Kyoto phát hiện một loài vi khuẩn mới tiết ra enzym phân hủy nhựa polyethylene terephthalate (PET), loại nhựa phổ biến dùng để sản xuất chai lọ và hộp nhựa.

Nhóm nghiên cứu tiến hành thu thập 250 mẫu vụn bao gồm đất, trầm tích, nước thải và bùn từ một nhà máy tái chế PET. Sau đó, họ tiến hành sàng lọc các chủng vi khuẩn trong mẫu, xem xét chúng có tham gia vào quá trình phân hủy nhựa hay không.

Khi cho tổ hợp vi khuẩn tiếp xúc với lớp màng PET mỏng, chúng phân hủy nhựa

tạo thành những vết lõm. Lớp màng nhựa PET hoàn toàn bị phân hủy sau 6 tuần.

Hai loại enzym PETase và MHETase đều có khả năng phân hủy nhựa PET và một hợp chất khác mang tên MHET (mono 92-hydroxyethyl) sinh ra trong quá trình. Các sản phẩm phân hủy thân thiện với môi trường như ethylene glycol và axit terephthalic sau đó được vi khuẩn sử dụng như một nguồn năng lượng.

Được biết, con người tạo ra 45 triệu tấn PET mỗi năm trên toàn thế giới. Một phần nhỏ trong số này được mang đi tái chế, phần lớn còn lại nằm ở bãi rác và các kênh rạch, gây ra nhiều vấn đề cho môi trường sinh thái.

Giới khoa học từ lâu đã tìm kiếm tác nhân sinh học giúp phân hủy hiệu quả cấu trúc dẻo dai và chắc chắn của PET. Nhưng họ chỉ tìm thấy vài loại nấm phân hủy một phần nhựa. **LÊ HÙNG** (Theo ABC News)

# Cải tiến máy cày cho nông dân vùng cao

**Chỉ học hết lớp 7/10, không được học bài bản về nghề cơ khí, nhưng bằng sự tìm tòi, ham học hỏi và sự thấu hiểu sâu sắc nỗi vất vả của người nông dân vùng cao, ông Chu Văn Quỳnh ở thôn Rèm, xã Giáo Liêm, huyện Sơn Động, tỉnh Bắc Giang đã chế tạo ra nhiều nông cụ tiện ích, giá cả hợp lý, phù hợp với đặc điểm sản xuất vùng cao để giúp bà con nông dân bớt vất vả.**

Sản phẩm đầu tay của ông Quỳnh là máy tuốt lúa hộ gia đình. Là một xã nghèo vùng cao nên người dân Giáo Liêm thường dùng sức trâu bò để cày bừa, đập lúa. Năm 1997, một trận dịch bệnh xảy ra, trâu bò ở vùng này đều nhiễm bệnh chết gần hết. Đúng mùa thu hoạch đến, không có trâu bò để làm sức kéo và đập lúa, ông Quỳnh đành gom góp số tiền ít ỏi trong nhà đi mua một chiếc máy tuốt lúa bằng tay. Tuy nhiên ông nhận thấy, sử dụng chiếc máy tuốt lúa bằng khung gỗ, chân đạp, độ an toàn không cao, mất nhiều công sức, cấu tạo cồng kềnh và dễ bị hỏng hóc.

Trong đầu ông hình thành ý tưởng chế tạo một chiếc máy tuốt lúa nhỏ gọn, chạy bằng điện và có thể mang tuốt luôn tại ruộng. Do không được học bài bản nên việc chế tạo máy với ông rất khó khăn, phải mất 2 năm ông mới biến ý tưởng thành hiện thực. Sau nhiều lần cải tiến, chiếc máy tuốt lúa của ông Quỳnh đã hoàn thành với những ưu điểm bất ngờ. Máy chạy bằng điện với động cơ 750W, tuốt một sào lúa chỉ mất khoảng 20 phút, tuốt lúa không làm dẹt bông, sạch thóc, rơm không nát, thóc không bị vỡ hạt, an toàn với người sử dụng. Nhận thấy ưu điểm của chiếc máy, giá cả hợp lý (1,5 triệu

đồng/chiếc) nhiều người dân trong vùng đến đặt mua. Tính đến nay ông đã bán ra thị trường hàng nghìn chiếc máy tuốt lúa.

Năm 2012 người dân quê ông mua máy cày về dùng nhiều, nhưng hầu như cái nào cũng phải mang đi sửa chữa đến 90% mới sử dụng được ở ruộng bậc thang nhỏ hẹp. Thế là ông lại nung nấu ý tưởng cải tiến chiếc máy cày phù hợp với đồng ruộng vùng cao. Ông mua một chiếc máy cày hỏng về tháo dỡ ra để tìm nguyên nhân vì sao máy cày bị lỗi đất, mắc dạ, không vét được vào bờ, dễ gãy mũi và khiến người cầm lái rất mệt mỏi.

Ông tiến hành cải tiến chốt vận, bánh lồng và mũi cày, bừa, nhờ đó, việc vận hành máy trở nên nhẹ nhàng, đường cày thẳng, không bị lỗi đất, cày được cả góc ruộng bậc thang. Giàn máy cày cải tiến ra đời không chỉ ông mà bà con xung quanh cũng rất vui mừng. Giờ đây người dân khi mua máy cày chỉ cần mua máy không có bánh lồng và mũi cày bừa, mang về thay thế loại bánh lồng và mũi cày bừa đã cải tiến là đã được một chiếc máy cày bừa đáp ứng được mọi yêu cầu của đồng ruộng vùng cao, tiết kiệm được một nửa thời gian so với những máy cày trước. **VŨ ĐÁN**



# Nhân giống dừa sáp ở Hòa Tân

Để cây dừa sáp ngày một phát triển mạnh, mới đây Viện Nghiên cứu Dầu và Cây có dầu đã thực hiện thử nghiệm thành công nhân giống dừa sáp bằng biện pháp “phôi giống”. Đó là sử dụng phôi của dừa đặc ruột để nhân giống.

Dừa sáp hay còn gọi là dừa đặc ruột là một loại dừa thuộc dạng quý hiếm, chỉ có ở huyện Cầu Kè, tỉnh Trà Vinh. Trong những năm qua, do không được chăm sóc đúng kỹ thuật cũng như cách nhân giống, nên loại dừa này bị thoái hóa, tỷ lệ sáp thấp và có nguy cơ bị xóa sổ. Trước thực trạng này, các nhà khoa học đã cùng nông dân xây dựng mô hình nông dân trồng dừa sáp ở xã Hòa Tân.

Theo kinh nghiệm của một số hộ nông dân, muốn dừa sáp cho hiệu quả cao, nên trồng chuyên canh và bố trí trồng giao tán, thì qua quá trình thụ phấn chéo tỷ lệ đặc ruột sẽ đạt cao. Để cây dừa sáp ngày một phát triển mạnh, mới đây Viện Nghiên cứu Dầu và Cây có dầu đã thực hiện thử nghiệm thành công nhân giống dừa sáp bằng biện pháp “phôi giống”. Đó là, sử dụng phôi của dừa đặc ruột để nhân giống.

Sau khi nhân giống tỷ lệ đặc ruột sẽ đạt 100%. Hiện đã đưa về trồng thử nghiệm ở địa phương. Bên cạnh đó, để tạo điều kiện cho giống dừa quý hiếm này phát triển, Viện Nghiên cứu Dầu và Cây có dầu đã thực hiện một dự án khôi phục dừa sáp ở địa phương trên diện tích 6ha và mới đây Sở Khoa học & Công nghệ Trà Vinh đã thực hiện trồng 50ha dừa sáp ở 3 ấp: Chông Nô I, Chông Nô II và Chông Nô III



*Hướng dẫn trồng dừa sáp*

tại xã Hòa Tân, hiện dự án đã triển khai cho nông dân trồng được 15ha.

Để đảm bảo chất lượng dừa giống cho các hộ nông dân, địa phương đã giao cho hộ anh Thạch Pu Mi, dân tộc Khmer, thực hiện nhân giống thông qua chuyển giao kỹ thuật của Viện Nghiên cứu Dầu và Cây có dầu, đến nay anh đã chuyển giao cho nông dân trồng được trên 3.400 cây dừa sáp.

Anh Thạch Pu Mi cho biết: “Muốn ương giống dừa sáp đạt hiệu quả, trước hết phải chọn giống tốt, khi chọn trái giống là trái không sáp trong buồng dừa sáp, sạ đó đạt mặt (vạc đầu quả dừa), rồi để vào trong một bao có đựng phân chuồng, tạo độ ẩm khoảng 2 tháng thì dừa sẽ đâm chồi, để cho đến khi cây phát triển mạnh thì đem trồng”.

**NAM PHAN**



# Thâm canh cây cam sành

Cam sành (*ảnh*) là cây ăn quả có giá trị kinh tế cao và được trồng tại nhiều tỉnh trong cả nước nhưng trong những năm qua do tác động các biện pháp kỹ thuật trồng trọt, nhân giống thiếu cơ sở khoa học của con người cùng với dịch sâu bệnh hại đã làm giảm năng suất, chất lượng và suy thoái nhanh chóng các vườn cam.

Để đảm bảo hiệu quả và thành công của biện pháp kỹ thuật này đòi hỏi phải có chủ trương và chính sách phù hợp, có sự phối hợp và tham gia của các cơ quan chuyên môn của các tỉnh trồng cam. Cần đẩy mạnh công tác tuyên truyền và vận động người dân chỉ được trồng mới bằng những giống cam sạch bệnh từ những vườn nhân giống đạt tiêu chuẩn hoặc những cây giống được chiết ghép từ những cây sạch bệnh. “Cây sạch bệnh” là phải tập trung vào 2 loại bệnh có tính lây lan và làm suy thoái nhanh chóng các vườn cam mà hiện nay trên thế giới chưa tìm ra thuốc đặc trị, đó là bệnh vàng lá gân xanh (Greening) và bệnh tàn lụi (Tristeja).

Các loài sâu bệnh hại trên cam quýt như bọ xít xanh vai nhọn, rầy, rệp và các loài như nhện đỏ, nhện trắng, nhện vàng... không những ảnh hưởng trực tiếp tới năng suất mà còn làm giảm nghiêm trọng chất lượng cũng như mẫu mã quả, làm cho quả cam sành giảm hương thơm, vị ngọt, quả bị biến dạng sần sùi hoặc xám đen, khi chín vỏ quả có màu sắc không đồng nhất, làm mất đi màu sắc đặc trưng của trái cam, từ đó làm giảm giá trị thương phẩm của cam sành trên thị trường. Vì vậy cần phải có các biện pháp phòng trừ tổng hợp các đối tượng sâu bệnh ngay từ đầu vụ khi chúng mới xuất



hiện từ giai đoạn quả non đến thời kỳ quả trưởng thành và bước vào chín sinh lý.

Bên cạnh đó, để hạn chế dư lượng của các hoá chất trừ sâu, bệnh trong các sản phẩm cam sành thì đòi hỏi người trồng cam cần phải tuân thủ nghiêm ngặt thời gian cách ly đối với từng loại thuốc khi tiến hành phun trừ sâu bệnh. Cần ưu tiên sử dụng các loại thuốc sinh học, thuốc thảo mộc, thuốc nhanh phân huỷ, ít ảnh hưởng tới môi trường, thiên địch, con người và sản phẩm cam sành. Ngoài ra, cần áp dụng rộng rãi các biện pháp phòng trừ tổng hợp nhằm tiêu diệt các loài sâu bệnh hại, hạn chế tới mức thấp nhất quá trình tiếp xúc của trái cam với các hoá chất độc hại.

Chỉ khi thực hiện đồng bộ và hiệu quả những biện pháp kỹ thuật cũng như có chính sách, chủ trương hợp lý nhằm thúc đẩy quá trình phát triển đối với cây cam sành thì loài cây ăn quả đặc sản này của Việt Nam không những chiếm ưu thế trên thị trường trong nước và quốc tế mà còn góp phần thúc đẩy quá trình phát triển kinh tế - xã hội, làm thay đổi diện mạo nông thôn tại các vùng trồng cam sành trong cả nước.

**PHẠM VĂN PHÚ**



# Thâm canh hành củ

**Cần thường xuyên giữ ẩm 70 - 80% độ ẩm đất, gió bắc hanh khô cần tưới nhiều, không tưới đẫm khi gió đông để hạn chế bệnh hại.**

**Xử lý đất và lên luống:** Nếu pH < 6,0 thì bón 10 - 15kg vôi bột/sào; bón 5 - 7kg vôi bột/sào (pH 6,0 - 6,5). Nếu pH > 6,5 thì không bón vôi. Mặt luống rộng 1m, rãnh rộng 30cm. Luống cao 30 - 35cm. Mỗi sào hành cần 15 - 20kg giống. Chọn củ chắc, đáy tròn, màu tím đậm, không bị nhiễm bệnh, rễ non chưa mọc, không bị dập nát. Bóc thành từng mũi (ánh hành).

**Xử lý củ giống:** Nên xử lý bằng dung dịch thuốc Nativo 750 WG nồng độ 1% (3g/3 lít nước) + thuốc trừ vi khuẩn Kasumin 2L (1%) phun ướt đều cho hành giống trước khi trồng. Hoặc xử lý củ giống bằng cách ngâm vào dung dịch Rovral 50 WP 2% + Kasumin 2L (1%) trong thời gian 5 - 10 phút.

**Xử lý cây con sau khi trồng để phòng trừ sâu bệnh hại:** Pha 1 gói Nativo 750 WG (3g) + 1 gói Confidor 700 WG (1g) + Kasumin 2L (1%) cho 1 bình 12 lít phun 1,5 bình cho 1 sào Bắc bộ. Pha hỗn hợp thuốc để phun hoặc nhúng củ hành cho ướt đều, để ráo rồi cắt nhẹ từ đầu củ xuống và phần rễ khô ở gốc củ khoảng 0.5cm.

**Lượng phân và cách bón:** Phân hữu cơ hoai mục 7 - 8 tạ (hoặc 30kg phân vi sinh); ure 8 - 9kg; phân lân 25 - 30kg; kali 7 - 8kg/sào. Chia làm 4 lần bón. Bón lót: 2kg ure + 18kg supe lân + 1kg kali. Bón đều trên luống, trộn kỹ với đất san phẳng hoặc bón đều mặt ruộng trước khi làm nhỏ đất lần cuối (không để củ tiếp xúc trực tiếp với phân). Thúc lần 1 từ 10 - 15 ngày sau trồng: 2kg ure + 3.5kg supe lân + 1kg kali.



Thúc lần 2 sau lần 1 từ 15 - 20 ngày: 4kg ure + 5kg supe lân + 2kg kali. Thúc lần 3 sau trồng 55 - 60 ngày: 1kg ure + 3.5kg supe lân + 3kg kali.

**Kỹ thuật trồng:** Cắm mũi hành thành 5 hàng dọc theo luống, hàng ngoài cách mép luống 5 - 7cm. Khoảng cách hàng cách hàng 25cm, cây cách cây 20cm đảm bảo mật độ 4.500 - 5.000 củ/sào. Ấn sâu mũi hành xuống đất ngập 2/3 nhánh, sau đó dùng rơm, rạ phủ lên trên để giữ ẩm cho đất và hạn chế cỏ mọc (tốt nhất nên dùng rơm rạ cũ).

Dùng thuốc trừ cỏ Heco, Butanic... phun trước khi trồng, trước khi phun phải tưới ẩm mặt luống. Sau khi trồng và phủ rơm rạ xong, tưới đẫm nước trên mặt luống, tiếp tục tưới nước giữ ẩm đến khi cây mọc. Khi cây mọc 3 - 4 lá thật có thể tưới rãnh kết hợp với bón thúc.

Thời kỳ sau trồng 70 ngày hành bắt đầu xuống củ, nếu gặp nhiệt độ cao thì hạn chế tưới nước để tránh cây sinh trưởng trở lại "hành bị rút ruột". Bổ sung thêm kali trắng (0,5 lạng/bình, 1 tuần 1 lần) để giúp cây xuống củ thuận lợi và chống bệnh sương mai tốt hơn.

**MINH NGỌC**

# Đột phá nhờ cây tam thất

Với việc mạnh dạn đầu tư trồng cây tam thất, anh Giàng Seo Sỳ, thôn Nà Càng, xã Si Ma Cai, huyện Si Ma Cai (Lào Cai) được chính quyền và người dân bầu chọn là người có công tìm ra cây “mũi nhọn” đột phá để giảm nghèo tại huyện.

Sau nhiều lần sang đất Mã Quan (Trung Quốc) làm thuê và đi chợ phiên biên giới, anh Giàng Seo Sỳ thấy nhiều hộ dân bên nước bạn trồng và giàu lên từ cây tam thất. Đầu năm 2013, anh Sỳ dồn toàn bộ nguồn vốn tích lũy của gia đình cộng với vốn vay từ anh em bạn bè khoảng 600 triệu đồng để mua cây giống. Sau đó, anh làm đơn xin chính quyền cấp gần 1 ha đất trồng loại cây dược liệu quý này.

Nhờ chăm sóc đúng kỹ thuật, nên đến giữa năm 2014 (sau 8 tháng trồng), toàn bộ diện tích trồng cây tam thất của anh đã cho thu hoạch, đem lại nguồn thu bước đầu trên 200 triệu đồng. Đến nay, vườn tam thất nhà anh đã đúng tuổi, dự kiến sản lượng sẽ trên 5 tấn củ tươi. Nếu bán với giá 500.000đ/kg, anh sẽ thu được trên 2 tỷ đồng, trừ chi phí, lãi trên 1 tỷ đồng.

Theo các nhà khoa học, tam thất là cây có giá trị kinh tế cao nhưng khá “khó tính” trong gieo trồng và chăm sóc. Đất trồng phải được làm tơi xốp và ở nơi có nhiều giờ nắng trong ngày, nhưng tránh ánh nắng chói chang; luống trồng phải đánh cao để tránh đọng nước khi mưa; mặt luống phải dùng cỏ gianh



khô hoặc lá thông kim phủ để vừa giữ độ ẩm, vừa hạn chế ánh nắng mặt trời chiếu thẳng vào cây.

Việc phòng trừ sâu bệnh cũng phải tuân thủ đúng quy trình và sử dụng đúng loại thuốc, đúng nồng độ. Bên cạnh đó, sau một trận mưa, phải phun thuốc dưỡng lá, nếu không lá tam thất sẽ khô đầu, dẫn đến thối lá và củ. Sau mỗi lần bón phân, nhất quyết phải dùng quạt gió để thổi bay hết phân bón vương trên lá, vì chỉ cần dính vài ngày là hóa chất sẽ đốt cháy lá tam thất.

Theo anh Sỳ, cây tam thất trồng được ở thôn Nà Càng cũng sẽ trồng được ở những xã khác có khí hậu thổ nhưỡng tương tự. Ý kiến đề xuất này của anh được chính quyền địa phương chấp nhận, nên năm 2014, huyện Si Ma Cai đã giao Phòng Nông nghiệp và Phát triển nông thôn bố trí nguồn vốn hỗ trợ các hộ thực hiện mô hình điểm, mỗi hộ 400 triệu đồng (trích nguồn vốn Chương trình 30a) để phát triển cây tam thất, nâng diện tích lên gần chục ha.

Được sự khuyến khích của cơ quan chức năng và sự giúp đỡ về kinh nghiệm của Giàng Seo Sỳ, nhiều hộ dân trong đó, có hộ anh Hoàng Seo Lử (xã Nàn Sán) đã quyết định bán 6 con trâu và vay thêm người thân, bạn bè 400 triệu đồng để góp vốn đầu tư trồng 2ha cây tam thất. Hiện số cây trong vườn nhà anh Lử đã cho thu hoa và đang phát triển khá tốt.

**VŨ ĐÁN**

*Anh Sỳ bên vườn cây tam thất của gia đình*

# Giống dưa chuột giòn, ngon và ngọt

Được sự hỗ trợ của Trung tâm Khuyến nông Nghệ An, Trạm Khuyến nông Diễn Châu huyện vừa phối hợp với UBND xã Diễn Lộc triển khai mô hình trồng giống dưa chuột SL1.2.

Ông Vũ Văn Toàn, Công ty An Phú Nông cho biết, dưa chuột SL1.2 có đặc tính sinh trưởng mạnh, phân nhánh nhiều, khả năng ra hoa và đậu quả cao, quả suôn, dài 19 - 21cm, giòn, ngọt. Sau khi trồng 34 - 35 ngày là có thể thu hái, thời gian thu hoạch kéo dài 30 - 35 ngày, thâm canh tốt đạt năng suất 60 - 70 tấn/ha. Đây cũng là một cây trồng có giá trị hàng hóa, đem lại lợi nhuận cao.

Mô hình được triển khai từ đầu tháng 9 tại xóm 14, xã Diễn Lộc, trên quy mô 2 ha. 20 hộ tham gia được hỗ trợ 100% giống, 30% vật tư, phân bón, thuốc bảo vệ thực vật; được tập huấn về kỹ thuật trồng, chăm sóc, phòng trừ sâu bệnh... Ông Cao Bá Bẩy, Phó Chủ tịch UBND xã Diễn Lộc chia sẻ, gia đình ông tiên phong làm 3 sào dưa chuột. Đến nay cơ bản đã thu hoạch xong.

Chị Phan Thị Sáu chia sẻ: “Lúc đầu còn sợ làm dưa chuột không đảm bảo thu nhập nên gia đình chị chỉ làm 1 sào (500m<sup>2</sup>) đến nay đã thu hoạch xong và bán hết, năng suất đạt 1 tấn, giá bán bình quân 7.000đ/kg, trừ chi phí còn lãi 5,5 triệu đồng/sào, cao hơn rất nhiều so với trồng ngô như các năm trước. Năm sau gia đình tôi sẽ tiếp tục trồng dưa chuột vì tôi thấy vừa dễ làm, cây ngắn ngày, nhanh cho thu hoạch. Đến thời điểm thu hoạch rộ, bình quân bán được 500.000đ/ngày. Đối với người dân làm ruộng thì thu nhập như thế là không còn gì hơn”.



Ảnh minh họa

Ông Phan Huy Tồn, xóm trưởng xóm 14 cho biết, từ năm 2011 đến nay người dân ở đây đã mạnh dạn chuyển đổi sang trồng các loại cây có giá trị hàng hóa như bí xanh, bí đỏ, dưa hấu, dưa lê... Đây là vụ đầu tiên triển khai mô hình trồng dưa chuột trên cánh đồng Đội Su.

Xóm tổ chức khoanh vùng tập trung, áp dụng đồng bộ quy trình kỹ thuật vào sản xuất từ khâu chọn giống, gieo trồng, làm giàn, chăm sóc, phòng trừ sâu bệnh... Từ đó tạo ra được sản phẩm mang tính hàng hóa, năng cao hiệu quả sản xuất và tăng thu nhập cho người nông dân.

Từ kết quả triển khai mô hình, tính bình quân năng suất thực tế đạt 1 - 1,2 tấn/sào (20 - 24 tấn/ha), giá bán từ 6.000 - 8.000đ/kg, lãi từ 5 - 6 triệu đồng/sào (100 - 120 triệu đồng/ha). Đặc biệt giống dưa chuột SL1-2 cho nhiều quả, quả lớn rất nhanh, đến thời điểm thu hoạch hầu như ngày nào cũng thu hái để đảm bảo độ giòn, ngon và ngọt.

**NAM PHAN**

# Bà con “tiếc” vì không xin hỗ trợ

Tính đến hết tháng 10/2015, dự án Hỗ trợ nông nghiệp các bon thấp (LCASP) đã giúp tỉnh lắp đặt 2.700/3.600 bể biogas. Hà Tĩnh đang lên kế hoạch để xin hỗ trợ thêm vốn bổ sung lắp đặt thêm hàng nghìn công trình biogas mới.

Theo thống kê chưa đầy đủ, tỉnh Hà Tĩnh hiện có trên 100.000 hộ chăn nuôi lợn có số lượng từ 5 con/lứa trở lên. Xã Sơn Trường (huyện Hương Sơn) có khoảng 200 hộ chăn nuôi lợn nhỏ lẻ. Trong đó mới có trên dưới 50 hộ đã lắp đặt bể khí biogas (32 hộ được dự án LCASP tài trợ).

Bà Trần Thị Nhâm, Chủ tịch Hội Phụ nữ xã Sơn Trường cho biết, hoàn thành tiêu chí môi trường ở đây rất khó. Ngoài chăn nuôi gia súc lớn, nuôi lợn nông hộ có nguồn chất thải không hề nhỏ. Nếu LCASP không bổ sung nguồn hỗ trợ, Sơn Trường sẽ không biết làm sao để giải quyết vấn đề ô nhiễm.

Thời gian qua, xã đã tích cực tuyên truyền và thực tế người dân cũng hiểu được lợi ích của việc lắp đặt bể khí biogas nhưng vì nhiều lý do, tỷ lệ hộ chăn nuôi có bể khí vẫn còn rất thấp. “Qua khảo sát, chúng tôi thấy người chăn nuôi có nhu cầu lắp đặt bể khí rất lớn. Nếu chương trình tiếp tục hỗ trợ thêm thì bà con sẽ rất phấn khởi...”, bà Nhâm chia sẻ.

Bà Trần Thị Tâm, trú tại xóm 2, xã Sơn Trường cho biết: “Qua báo chí và loa truyền thanh của xã, tôi thấy

việc lắp đặt bể khí biogas lợi đủ đường, vừa đảm bảo tốt môi trường lại đỡ tốn kém củi đốt và hợp vệ sinh. Sắp tới, gia đình tôi sẽ quy hoạch lại chuồng trại để lắp đặt, hy vọng sẽ được chương trình hỗ trợ một ít kinh phí lắp đặt”.

Ông Lê Văn Lạc cùng xóm bà Tâm chia sẻ: “Hiện tại, gia đình tôi vẫn chưa có điều kiện lắp đặt bể biogas nên phải đào hồ đựng chất thải từ 4 con lợn nái và gần 10 con lợn thịt. Bón cho cây trồng không hết nên mùi hôi thối cũng đang gây ra nhiều phiền toái. Nếu chương trình còn hỗ trợ, chúng tôi xin đăng ký một suất và vay mượn thêm để lắp bể khí”.

Ông Phan Xuân Yên, Giám đốc Trung tâm Ứng dụng chuyển giao KHKT & Bảo vệ cây trồng, vật nuôi huyện Hương Sơn cho biết, đến thời điểm này, các hộ chăn nuôi tại huyện đã lắp đặt được 350 bể khí biogas, chỉ đứng sau huyện Cẩm Xuyên, nghiệm thu đến đâu huyện giải ngân đến đó. Chương trình đáp ứng được 100% số hộ chăn nuôi đã đăng ký.

Điều đáng nói là số hộ chăn nuôi lợn đã đăng ký vừa qua đa phần là những hộ có thu nhập khá. Số hộ chăn nuôi nhỏ lẻ, thu nhập thấp dám đăng ký xin hỗ trợ để lắp đặt là rất ít. Bởi vậy, khi trực tiếp “mục sở thị” tại các hộ gia đình đã xây dựng xong bể khí biogas họ mới xuýt xoa là mình đã không nhanh chân đăng ký trước...

**TOÀN NGUYỄN**





# Nhân rộng mô hình cá bóng tượng

Thực hiện chủ trương chuyển dịch cơ cấu kinh tế, Cần Thơ chuyển đổi hàng chục ngàn ha đất trồng lúa kém hiệu quả sang chuyên nuôi tôm và tôm - lúa. Trong đó, khoảng 30.000ha sản xuất xen lúa - tôm rất phù hợp nuôi xen cá bóng tượng. Đây là mô hình sản xuất mới, cho hiệu quả kinh tế cao, được khuyến khích nhân rộng ra toàn vùng.

Thành công trong mô hình này là ông Đặng Văn Sơn, ở khu vực 5, phường An Khánh, quận Ninh Kiều. Ông Sơn cho biết: Sau nhiều năm sản xuất không có hiệu quả, năm 2010 ông tìm đến Cà Mau, nơi được mệnh danh là “vương quốc” nuôi cá bóng tượng. Ông thấy người dân nơi đây nuôi cá thành công, vùng đất Cà Mau cũng giống như Cần Thơ, đặc biệt là mô hình này dễ nuôi, kỹ thuật đơn giản, nhân giống dễ, ít bệnh, giá thành cao, nên sau khi nắm được kỹ thuật, ông quyết định đầu tư đào 1 ao nuôi thử với diện tích rộng 150m<sup>2</sup>, thả nuôi 100 con cá giống (cỡ 100g/con). Khi cá đạt kích cỡ 300 - 350g/con, ông đặt giá thể cho cá đẻ. Khi cá đẻ được 20 ngày, ông vớt cá con sang ao khác, tiếp tục nuôi trong ao khoảng 2 tháng, sau đó bắt cá con thả nuôi trong ruộng (ao, đầm) tôm.

Sau 10 tháng thả cá ra ruộng tôm, ông Sơn bắt cá trở lại vào ao nuôi tiếp khoảng 6 tháng nữa là cá đạt trọng lượng từ 400 - 800g/con, xuất bán cá thương phẩm trên 200.000đ/kg. Ưu điểm của mô hình nuôi cá bóng tượng ngoài ruộng tôm là không tốn tiền thức ăn, nhưng cá lại mau lớn, đạt đầu con, ít bệnh...

Sau khi nuôi thử nghiệm 150m<sup>2</sup> thấy thành công, ông Sơn mở rộng diện tích ra 1,5ha đất nuôi tôm và 6.000m<sup>2</sup> ao. Số ao



Cá bóng tượng

này ông chia nhỏ thành 6 ao, mỗi ao từ 200 - 400m<sup>2</sup> dùng để chứa nước ngọt nuôi cá bóng tượng thương phẩm và ương cá con. Hiện ông Sơn đang nuôi 1.600 con cá bóng tượng thương phẩm và hàng ngàn con cá giống được thả nuôi trong ruộng tôm. Từ mô hình này, sau khi trừ chi phí, hàng năm ông thu lãi từ 60 - 80 triệu đồng từ tôm và cá.

Sau nhiều năm theo dõi mô hình, các ngành chức năng Cần Thơ đã đánh giá đây là mô hình sản xuất phù hợp với đồng ruộng nước lợ nên khuyến khích người nông dân nhân ra diện rộng. Đến nay, đã có hàng trăm hộ thả nuôi cá bóng tượng ngoài ruộng tôm hơn 7.000ha, thu lợi hàng trăm triệu đồng mỗi năm. Đây là một trong những loại thủy sản có giá trị kinh tế cao, giá cả ổn định, rất phù hợp với hộ dân nghèo, ít vốn, diện tích canh tác nhỏ. Với kết quả thành công bước đầu này, mô hình nuôi cá bóng tượng ngoài ruộng tôm đang mở ra hướng sản xuất bền vững, mang lại hiệu quả kinh tế cao cho nông dân Cần Thơ.

**SỸ NGUYỄN**



## Cùng rút kinh nghiệm

## Bất thường đường đi tiểu

Cháu Lầu A. Đ. 8 tuổi (Hà Giang) đã nhiều lần đòi bỏ học vì ở trường cháu thường bị bạn bè chế giễu là con gái. Nguyên nhân là do cháu bị bất thường đường đi tiểu (bình thường nước tiểu được bài tiết ra ngoài qua miệng sáo ở đầu dương vật nhưng gốc dương vật của Đ. sát với bìu) nên mỗi lần đi tiểu cháu phải ngồi xuống. Đến khi cháu nói lý do, bố mẹ mới đưa cháu đến bệnh viện. Các bác sĩ kết luận cháu bị bệnh lỗ đài thấp thể gốc dương vật cần phải được phẫu thuật, sau nửa tháng nằm viện về cháu đã bình thường.

**Lời bàn:** Bệnh lỗ đài thấp là do bẩm sinh, biểu hiện bằng sự bất thường của chỗ bài xuất nước tiểu ra ngoài (miệng sáo), thường gặp thể ở gốc dương vật hoặc ở bìu, kèm theo là dương vật cong gập, kém phát triển. Dấu hiệu phát hiện bệnh thường gặp là không đứng tiểu được mà phải ngồi tiểu, thường gây cho trẻ cảm giác tự ti, hay bị trêu gẹo nhất là khi đã đi học. Nếu không phát hiện bệnh kịp thời, trẻ càng lớn thì dương vật càng kèm phát triển, cong vẹo sẽ rất khó điều trị và tỷ lệ thành công không cao. Vì vậy, tốt nhất hay để ý kiểm tra ngay cho trẻ từ nhỏ, nếu thấy nghi ngờ bất thường thì phải đi khám ngay để được tư vấn và điều trị kịp thời.

## Ít tinh trùng vì tinh hoàn ở bụng

Anh Đậu Văn B. (22 tuổi ở Sơn La) lập gia đình được 3 năm, vợ chồng đều khỏe

mạnh mà vẫn chưa có con. Được mách bài thuốc hay, dù ở xa anh cũng cố tìm đến nhưng vẫn không có kết quả. Anh chị đi khám vô sinh tại trung tâm có uy tín được biết nguyên nhân là do anh chỉ có một tinh hoàn ở bìu, tinh hoàn còn lại ở trong ổ bụng, xét nghiệm tinh dịch đồ thấy khối lượng tinh trùng rất ít. Anh phải phẫu thuật để đưa tinh hoàn trong bụng xuống bìu. Qua hai lần phẫu thuật, anh đã bình thường nhưng phải dùng thuốc chữa thì mới có khả năng có con.

**Lời bàn:** *Ẩn tinh hoàn là bệnh thường gặp, có thể ẩn một hoặc cả hai bên, tinh hoàn thường nằm trong ống bẹn, đôi khi nằm trong ổ bụng. Bệnh có thể phát hiện được do bìu lệch hoặc bìu lép. Nếu không phát hiện kịp thời thì tỷ lệ ung thư tinh hoàn tại chỗ rất cao và bị vô sinh, nhất là khi ẩn cả hai bên tinh hoàn. Bệnh tốt nhất được phẫu thuật khi còn nhỏ (1-2 tuổi), vì vậy, cần lưu ý kiểm tra trẻ nhỏ để phát hiện bệnh. Nếu nghi ngờ thì nên đi khám ngay, tránh dẫn đến vô sinh khi trưởng thành.*

**BS NGUYỄN VŨ**

(Bệnh viện Đại học Y Hà Nội)



# Điều trị nấm tóc

Nấm tóc hay còn gọi là bệnh viêm chân tóc thường gặp ở những người đầu nhiều dầu do vi khuẩn liên tụ cầu *Proteus* hoặc nấm *trichophyton* gây nên, trẻ em dễ mắc bệnh hơn người lớn. Những người lao động vất vả đầu tóc luôn ẩm mồ hôi, bụi bặm mà ít được tắm gội hay những người tắm gội quá nhiều, dùng dầu gội có độ tẩy gầu cao, lại hay cào vò làm xây xước da đầu cũng dẫn đến chứng viêm chân tóc.

**Triệu chứng:** Khởi đầu bằng những nốt sùng sần, nhỏ, ngứa, sau lan ra xung quanh tạo thành mảng vảy, bung ra khỏi da đầu, tạo thành mảng hói tạm thời. Tóc bị nấm trở nên cứng và gãy. Tóc bị rụng sát hoặc cách da đầu vài milimet, chân tóc được nhúng trong màu trắng (rất lắm tưởng là gàu). Có khi bội nhiễm, mụn mủ xung quanh hoặc dọc tóc có hạt màu đen hoặc trắng (bệnh nấm trứng tóc) làm gãy tóc.

**Nấm tóc gây rụng tóc khu trú không để lại sẹo:** Loại này do nấm *microsporum* hoặc *trichophyton* gây ra. Nếu do *microsporum* thì mảng tóc rụng có giới hạn, da đầu có vảy trắng xám, tóc xén ngắn đều, có mảng lớn các bào tử nhỏ, tóc bị bệnh sẽ phát quang. Nếu do *trichophyton* thì mảng tóc rụng có giới hạn không rõ, da đầu có vảy trắng đục, tóc bệnh có hình chữ S, Z nằm xen kẽ với tóc lành, có mảng nhỏ bào tử lớn, tóc bị bệnh không phát huỳnh quang.

**Nấm tóc gây rụng tóc khu trú nhưng để lại sẹo:** Loại này do nấm *achorion schoeleini* gây ra. Biểu hiện: Da đầu có những chấm nhỏ màu vàng đỏ, thương tổn phát triển thành vảy màu vàng diêm sinh, có hình đĩa lõm đặc biệt. Khi cạo vảy sẽ



*Nấm tóc gây rụng tóc*

thấy da bên dưới hơi lõm, bạc màu. Nếu không tích cực điều trị bệnh có thể lan ra toàn đầu, gây hói, để lại sẹo.

**Điều trị:** Để chữa bệnh viêm chân tóc phải kiên trì và kết hợp dùng thuốc kháng sinh, thuốc kháng khuẩn tại chỗ, thuốc an thần chống ngứa và thuốc chống dị ứng. Tùy từng trường hợp, thầy thuốc sẽ có chỉ định thích hợp. Tuy nhiên, cả hai loại nấm nêu trên đều được điều trị bằng thuốc kháng nấm *griseofulvin* dạng uống kết hợp với thuốc kháng nấm loại bôi. Để thuốc có tác dụng, bệnh nhân phải biết căn nguyên của bệnh và tự giác thực hiện một chế độ gội đầu hợp lý: không gội quá nhiều, không dùng nước gội có độ tẩy gầu cao, không cào vò mạnh làm xây xước da đầu, không làm tróc vảy các mụn.

**Lưu ý:** Trong thời gian dùng thuốc không được uống rượu, không dùng thuốc tránh thai, thận trọng khi dùng với thuốc chống đông máu và không dùng với *isoniazid*. Không dùng thuốc cho người có thai và cho con bú, người bị suy gan thận nặng, người bị *lupus ban đỏ*. Bên cạnh dùng thuốc uống cần kết hợp dùng thuốc bôi mỡ *griseofulvin* 5% hay các thuốc chống nấm đơn giản khác như BSI.

**BSCKII NGÔ XUÂN NGUYỆT**

# Bài thuốc từ cây gai kim vàng

Theo y học cổ truyền, cây gai kim vàng vị cay, đắng, tính ấm, có tác dụng tiêu thũng, giải độc, giảm đau. Người dân thường dùng để trị cảm cúm, ho, thổ huyết, băng huyết, đau nhức răng, tê dại, nhức mỏi, bong gân, sai khớp.

Cây gai kim vàng là cây bụi nhỏ. Cành nhánh vuông không có lông. Lá nguyên, không lông, lá kèm biến thành gai thẳng nhọn. Cụm hoa hình bông mọc ở ngọn, hoa màu vàng. Quả nang có hai hạt dẹt. Cây ra hoa vào mùa đông xuân.

Cây thường mọc hoang ở các tỉnh phía Nam nước ta, được nhiều nhà trồng làm cảnh, hoặc thành hàng

rào vì có gai nhọn. Gần đây nhiều người đã trồng để lấy lá dùng làm thuốc. Bộ phận dùng làm thuốc là lá (ngoài ra có thể dùng rễ, hoa và thân cây). Chủ yếu dùng tươi hoặc có thể phơi, sấy khô dùng dần.

Dưới đây là một số bài thuốc thường dùng cây kim gai vàng.

**Bài 1 - Chữa đau mình mẩy khi thay đổi thời tiết:** Lấy cả thân, lá, rễ cây gai kim vàng sau khi rửa sạch, phơi khô, cho vào ấm pha nước sôi hãm uống trà hàng ngày, 1 tuần một liệu trình.

**Bài 2 - Giúp giảm sưng do côn trùng đốt:** Lá gai kim vàng tươi 30g, rửa sạch, để ráo, giã nát, đắp

vào nơi côn trùng, sâu bọ đốt. Ngày đắp 2 - 3 lần. Thực hiện đến khi vết sưng giảm hẳn.

**Bài 3 - Trị lở mệp:** Lấy lá gai kim vàng, rửa sạch lá, nghiền nát, thêm chút muối rồi đắp vào chỗ tổn thương, không để mất nước dịch, dùng liền 5 ngày.

**Bài 4 - Trị mụn nhọt chưa mưng mủ:** Lá gai kim vàng tươi 35g, giã nát đắp vào nơi có mụn nhọt. Ngày đắp 2 lần, thực hiện trong 3 ngày. Bài thuốc này đơn giản, giúp mụn nhọt giảm sưng đau nhanh chóng.

**Bài 5 - Cầm máu (vết thương nhỏ):** Lấy lá gai kim vàng rửa sạch vò nát rồi đắp vào chỗ đau.

**Bài 6 - Trị viêm họng:** Lấy lá gai kim vàng giã nát, lấy nước dịch, uống một chút để ngậm xuống cổ họng, dùng liền 5 ngày.

**Bài 7 - Giảm đau khi bị viêm lợi do sâu răng:** Lá gai kim vàng 15g, rửa sạch, giã nát, cho thêm ít muối chắt lấy nước ngậm hàng ngày. Ngày ngậm 2 - 3 lần. Dùng trong 3 ngày. Ngoài ra, một số nơi bà con còn lấy lá gai kim vàng già, bắt đầu chuyển vàng, ngâm rượu uống hàng ngày, giúp giảm đau lưng.

**LINH ĐẠN**



# Công dụng chữa bệnh từ dưa bở

Dưa bở là một trong những loại quả vừa cung cấp dinh dưỡng cho cơ thể, vừa có tác dụng giải khát, thanh nhiệt và trị được nhiều bệnh.

Theo Đông y, dưa bở có vị ngọt, tính lạnh, tác dụng giải khát, trừ phiền, thông khí, lợi tiểu, trong những ngày hè nóng bức ăn dưa bở có thể phòng ngừa được cảm nắng. Hạt dưa có vị ngọt, tính mát, tác dụng điều hòa trong bụng, thanh phế, nhuận tràng, trị được các chứng kết tụ sinh máu mủ ở tràng vị, chữa ho khan hay đại tiện táo bón... Hoa dưa bở chữa nấc, đau tim... còn lá tác dụng trị mắt kinh ở phụ nữ. Cuống dưa bở có vị đắng, tính lạnh, có độc, tác dụng gây nôn và thông đại tiểu tiện, giải độc, chữa sốt phát cuồng, sốt rét cơn...

**Chữa mất ngủ:** Dưa bở 200g, hạt sen 100g, hoa nhài 20g, đường trắng 200g. Cho hoa nhài vào nước đun thật kỹ, sau gạn lấy 300ml nước sắc hoa nhài, hạt sen giã nhỏ, rồi cho tất cả vào nồi, đun nhỏ lửa, khuấy đều tay cho đến khi thấy hạt sen đã chín nhừ thì cho đường vào trộn đều để đường tan hết là được. Mỗi ngày ăn 1 lần.

**Chữa táo bón:** Hạt dưa bở 10g, khoai lang 30g, đường đỏ 10g. Giã nhỏ hạt dưa bở cùng khoai lang rồi cho vào 250ml nước đun nhỏ lửa, khi khoai chín cho đường vào trộn đều là được. Cần ăn vào buổi sáng sớm, khi mới ngủ dậy, ăn liền trong 5 buổi sáng bệnh sẽ khỏi.

**Chữa ho khan, táo bón:** Hạt dưa bở mỗi lần ăn 10g, ngày ăn 2 lần.

**Chữa đau tim, ho nấc:** Hoa dưa bở 8g, sắc lấy nước uống ngày 1 lần.



**Chữa vô kinh:** Lá dưa bở 20g, sử quân tử 20g, cam thảo 20g. Tất cả tán nhỏ uống với rượu mỗi lần 8g hoặc sắc uống.

**Chữa sốt phát cuồng, sốt rét cơn:** Cuống dưa bở 4 - 8g, sắc lấy nước uống nôn mửa ra dờm là khỏi bệnh.

**Giải ngộ độc:** Cuống dưa bở 1g, đậu đỏ hạt nhỏ 3g, tán nhỏ cả hai vị này trộn lẫn, chiêu với nước sôi nguội hay uống bằng nước sắc đậu sị (nước sắc đậu đen) sẽ có tác dụng giải độc mạnh hơn.

**Chú ý:** Khi uống nước thuốc này sẽ có tác dụng gây nôn, giúp bệnh nhân nôn ra hết chất độc còn lưu trong dạ dày, do vậy uống liều như vừa nêu trên mà không thấy gây nôn được có thể tăng liều hơn một chút sẽ hiệu quả. Hoặc sử dụng cuống dưa bở tán nhỏ vắt lấy nước cốt uống cũng có tác dụng.

**ĐAN LINH**



# Đễ mắc bệnh viêm tai khi bơi

**Viêm ống tai ngoài, viêm tai giữa... là các bệnh hay xuất hiện vào mùa hè ở những người hay đi bơi và tắm biển. Bệnh không khó chữa nhưng có thể dẫn đến nhiều biến chứng rất nguy hiểm nếu để lâu ngày.**

Theo các bác sĩ tại Bệnh viện Tai Mũi Họng T.Ư, mỗi khi hè về số bệnh nhân bị các bệnh về tai do đi bơi lại tăng lên. Nguyên nhân là do, nước ở bể bơi không đảm bảo vệ sinh, nước vào trong tai sẽ đem theo các vi khuẩn và nấm. Thông thường nước sẽ tự chảy ra ngoài, nhưng đôi khi nó bị đọng lại khiến tai bị ẩm ướt, tạo điều kiện cho vi khuẩn và nấm phát triển, dẫn đến viêm. Nếu không chữa kịp thời rất dễ dẫn đến viêm tai giữa mạn tính, giảm thính lực. Các bác sĩ cũng cho biết thêm, những người đã có tiền sử bị viêm tai, thủng màng nhĩ, có bất thường về giải phẫu ống tai rất dễ đọng nước bên trong, nguy cơ mắc bệnh sẽ cao hơn.

Cách vệ sinh tai không đúng sau mỗi lần đi bơi khiến nhiều người dễ bị viêm tai. Nhiều người có thói quen sau khi đi bơi



*Cẩn thận khi bơi ở bể bơi công cộng*

xong là dùng tăm bông ngoáy, nghĩ rằng như thế tai sẽ sạch. Thực tế dùng tăm bông lau chùi và ngoáy sâu vào trong tai, các vi khuẩn, bụi bẩn có trong nước hồ bơi nhờ đó mà càng đi sâu vào trong. Ngoài ra, nó có thể khiến bên trong tai bị rách, trầy xước làm tình trạng nhiễm khuẩn nặng hơn.

Để đề phòng viêm tai khi đi bơi, nên chọn bể bơi có chất lượng nước sạch. Sau mỗi lần bơi thì nên nghiêng đầu, kéo vành tai ra sau và lên cao rồi nhỏ các dung dịch sát khuẩn nhẹ (như betadin 10%, nước muối 0,9%). Sau đó lại nghiêng đầu và kéo

vành tai để cho cả thuốc và nước chảy ra ngoài. Đặc biệt, không dùng tăm bông để ngoáy sâu vào trong tai.

Những người có tiền sử bị viêm tai giữa, viêm xoang, tốt nhất là không đi bơi vì rất dễ tái phát bệnh. Nếu tai từng bị viêm, có một lỗ thủng hoặc đã có mổ tai thì bạn nên hỏi ý kiến bác sĩ trước khi đi bơi. Đặc biệt, chú ý biểu hiện ngứa mũi, nghẹt mũi, chảy nước mũi, nước mũi đục vàng hoặc xanh; Mệt mỏi, sốt, nhức đầu; Tai ngứa, đau tai, nặng hơn có thể chảy mủ vàng... cần đi khám ngay.

**MINH NGỌC**



# Phục hồi tóc khô, chẻ ngọn và gãy rụng



Ảnh minh họa

**Hỏi:** *Gần đây tóc của tôi có hiện tượng bị khô, chẻ ngọn và gãy rụng. Xin hỏi, phục hồi tình trạng này bằng cách nào?*

TRƯƠNG THỊ MAI HOA  
(Diễn Châu, Nghệ An)

**Trả lời:** Theo chuyên gia về tóc của Viện thẩm mỹ tóc và Hoa Hương Dương, trước hết, nên bắt đầu từ việc chọn loại dầu gội đầu dịu nhẹ có chứa chất dưỡng ẩm và giúp nuôi dưỡng tóc. Mỗi tuần chỉ nên gội đầu từ 3 - 4 lần để tránh làm tóc và da đầu bị tổn thương. Ngoài ra, nên sử dụng thêm dầu xả dưỡng ẩm cho tóc sau khi gội làm tóc bóng mượt hơn và sử dụng thêm dầu mát xa cho da đầu để ngăn ngừa tóc chẻ ngọn. Sau khi sử dụng thêm các loại dầu dưỡng tóc này, xả lại tóc bằng nước lạnh. Không nên gội đầu bằng nước nóng hoặc nước giếng khoan vì có chứa nhiều canxi (đá vôi), tóc sẽ trở nên khô cứng hơn.

Một tuần nên đắp mặt nạ cho tóc 1 lần theo trình tự như sau: gội đầu sạch bằng dầu gội, dùng dầu dưỡng tóc với chiết xuất từ trái bơ hoặc dầu vừng, quấn một chiếc khăn nóng quanh đầu trong vòng 20 phút sau đó gội sạch dầu. Đồng thời, mát xa da đầu bằng các đầu ngón tay để kích thích tuyến bã nhờn hoạt động. Một loại mặt nạ dùng cho phục hồi tóc khô rất hiệu quả là trộn 2 thìa dầu ô liu và 1 thìa mật ong hoặc 1 lòng đỏ trứng gà và vài giọt nước cốt chanh, trộn đều rồi đắp lên tóc. Quấn tóc vào một chiếc khăn ẩm, ủ trong khoảng nửa tiếng sau đó gội đầu với loại dầu gội có chứa nhiều chất dưỡng ẩm. Đối với tóc khô, hư tổn cần cải thiện đặc biệt, thực hiện mỗi tuần một lần, còn để giúp tóc khỏe mạnh, bóng mượt hơn thì có thể làm theo cách này 2 tuần 1 lần.

H.A (ghi)

# Có thai uống được chè vàng?

**Hỏi:** Tôi nghe nói cây chè vàng tốt cho các bà mẹ sau khi sinh. Trên thị trường có chè vàng túi lọc, lá chè vàng và cao chè vàng. Xin hỏi, tôi hiện đang mang thai thì có sử dụng lá chè vàng được không?

NGUYỄN THỊ ĐÀO

(F113 khu tập thể Công ty Rau quả Kim Ngưu, Hà Nội)

**Lương y Vũ Quốc**

**Trung, Trung tâm tư vấn 1088 trả lời:** Thành phần hoá học của chè vàng có ancaloit, flavonoit, nhựa có tác dụng kháng khuẩn, chống viêm và làm thuốc bổ cho phụ nữ sau khi sinh đẻ. Trị nhiễm khuẩn sau đẻ, viêm hạch bạch huyết,

viêm tử cung, viêm tuyến sữa, bế kinh, khí hư, thấp khớp, ngứa, lở, chốc. Ngày dùng 20 - 30g cành, lá sắc uống. Lá tươi dùng tắm hoặc giã đắp lở chốc.

Dưới đây là một số ứng dụng chữa bệnh của chè vàng.

**Chữa phụ nữ kinh nguyệt không đều, bế kinh đau bụng:** Chè vàng 20g, ích mẫu 16g, hy thiên 16g, ích cứu 8g, bạch đồng nữ 8g, nước 500ml, sắc còn 300ml uống làm 3 lần trong ngày.

**Chữa sưng vú:** Chè vàng 30g cho vào nước sắc uống. Giã lá tươi đắp bên ngoài.

**Chữa áp xe vú:** Lá chè

vàng tươi giã nát dùng riêng hoặc trộn với cồn 50o đắp vào nơi áp xe, ngày đắp 3 lần, đêm đắp 2 lần.

**Chữa vàng da:** Chè vàng, ngây hương mỗi vị 20g. Sắc uống ngày 1 thang.

**Làm nhuận gan:** Chè vàng 12g, nhân trần 20g, chỉ tử, lá mua, vỏ núc nác, rau má, lá bồ cu vẽ, vỏ đại mỗi vị 12g, thanh bì 8g. Sắc uống ngày 1 thang.

Chè vàng mát và lành, có tác dụng bổ đắng (giúp ăn ngon) vì vậy có thai uống cũng không sao, bạn cứ yên tâm. Tuy nhiên, bạn cần phải chọn loại tốt, có thương hiệu tránh mua phải loại giả hoặc có chất lượng kém. **PV (ghi)**



# Chất phóng xạ từ đá granit có ảnh hưởng đến sức khỏe?

**Hỏi:** *Gần đây tôi nghe một số tin đồn rằng trong đá granit dùng để lát sàn nhà, cầu thang, bậc thềm có chất phóng xạ. Xin hỏi, có đúng là trong đá granit có chất phóng xạ không? độ phóng xạ đó có ảnh hưởng đến sức khỏe con người không?*

**TRỊNH TRƯỜNG SƠN**  
(*Khối 9, Lê Lợi, Vinh, Nghệ An*)

**Trả lời:** Theo GS.TSKH về địa chất học Phan Trường Thị, trong các loại đá nói chung và đá granit nói riêng đều có lượng phóng xạ vì trong cấu trúc của các vật chất này bao gồm các khoáng vật có

chất phóng xạ. Tuy nhiên, người dân không nên lo lắng vì lượng phóng xạ này rất nhỏ so với quy định có thể ảnh hưởng đến sức khỏe con người. Hiện nay, có rất nhiều đơn vị đo độ phóng xạ và đơn vị đơn giản nhất là Micro rãngghen. Nếu độ phóng xạ đạt đến chỉ số 80 sẽ ảnh hưởng đến sức khỏe con người. Trong khi đó, đa phần các loại đá granit chỉ khoảng 15 - 30 Micro rãngghen nên phải lo ngại.

Bên cạnh đó, tại các mỏ đá trên toàn quốc đều được cơ quan điều tra địa chất thuộc Cục địa chất kiểm định và đo độ phóng

xạ. Nếu mỏ nào có chỉ số độ phóng xạ cao, có thể nguy hiểm đến sức khỏe người dân thì sẽ được cảnh báo và cấm khai thác, nhất là làm đá lát trong gia đình. Ngoài ra, độ phóng xạ còn tùy thuộc vào độ thoáng của môi trường. Nếu để trong phòng kín thì rất nguy hại còn để thoáng gió thì không có ảnh hưởng gì. Trong khi đó, các khối đá granit được làm để trang trí nhà thường ở khu vực thoáng và thấp nên không ảnh hưởng gì đến sức khỏe con người. Vì thế, người dân không nên lo lắng về độ phóng xạ có trong đá granit. **HIẾN DUNG (ghi)**



# Phân tích chứng khoán trực tuyến

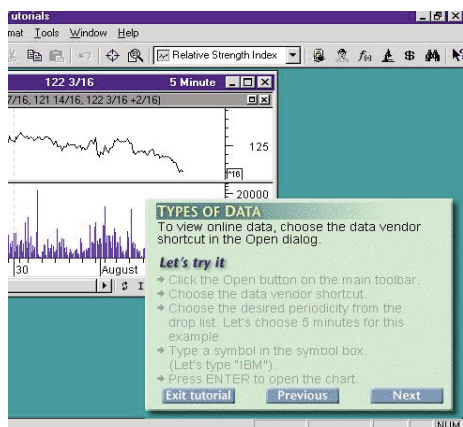
**Hỏi:** Đề nghị Bản tin Phở biến kiến thức tư vấn giúp ưu điểm của phần mềm phân tích chứng khoán MetaStock.

TRẦN THÁI HÒA (Nà Nam)

**Trả lời:** Với bất kỳ một hoạt động thương mại nào từ buôn bán cổ phiếu, trái phiếu, hàng hóa, bất động sản... MetaStock đóng vai trò như một chuyên gia tài chính giúp bạn đưa ra những quyết định đúng đắn nhất.

Chương trình đòi hỏi cấu hình máy tính tối thiểu Pentium III, 800 Mhz, Ram 512 megabytes và phù hợp với các hệ điều hành Windows 2000, XP và Vista. Bạn đọc có thể tải chương trình về sử dụng thử tại địa chỉ: <http://www.equis.com/whc/fundsoft2.aspx> hoặc địa chỉ: <http://azsharing.com/jf26b16sjtpx/MetaStock.rar.html>.

Phần mềm sử dụng công cụ biểu đồ đặc biệt để phân tích dữ liệu nội bộ hoặc dữ liệu trực tuyến. Cả dữ liệu trực tuyến và dữ liệu nội bộ đều được chương trình tính toán và cho ra những kết luận tổng hợp về giá thành sản phẩm theo ngày hoặc theo tuần. Theo đó, các bạn sẽ có thể theo dõi được tình hình biến động giá sản phẩm một cách chi tiết và cập nhật nhất. Điều đáng chú ý là phương pháp biểu đồ tài chính sẽ giúp bạn tính toán được những khoảng thời gian tăng trưởng hoặc suy giảm một cách khoa học nhất. Với từng loại hàng hóa, chỉ số phát triển (giá thành) tăng hoặc giảm đều liên quan đến tình hình chung. Theo lý giải về cơ sở khoa học của phần mềm MetaStock, sự phát triển chung của từng công ty đều phải tuân theo sự phát triển chung của nền kinh tế. MetaStock lấy các số liệu khoa học dựa trên sự phát triển vĩ mô để tính toán sự vận



*Giao diện phần mềm phân tích chứng khoán MetaStock*

động vĩ mô của từng loại hàng hóa trên thị trường, đặc biệt là loại hàng hóa cổ phiếu.

MetaStock có ưu điểm là khả năng tích hợp các số liệu trực tuyến. Người dùng cũng có thể sử dụng chức năng DataOnDemand (dữ liệu theo yêu cầu) của chương trình để có những thông tin chính xác nhất từ nhiều nguồn dữ liệu ở nhiều quốc gia khác nhau. Phần mềm có thể coi là một giải pháp hoàn hảo với những thương gia cần kinh nghiệm và sự năng động cần thiết để tồn tại và phát triển trong nền kinh tế thị trường. Tuy nhiên, máy móc cũng do bộ não con người làm ra nên không thể thay thế hoàn toàn con người được. Những giá trị mà MetaStock mang lại chỉ nên được sử dụng như một thông tin tham khảo. MetaStock chỉ có thể tính toán giá trị phát triển bền vững hoặc tốc độ suy giảm trong giới hạn mà không thể lường trước được những rủi ro hoặc biến động của thị trường.

**NGỌC THÀNH (ghi)**



# Hiệu ứng bất ngờ từ camera máy tính

**Hỏi:** Có phải phần mềm *Magic Camera* sẽ mang lại nhiều hiệu ứng bất ngờ và vui mắt... cho tất cả người dùng máy tính có sử dụng camera không?

PHẠM THANH HOA  
(Hà Nam)

**Trả lời:** Với một chiếc máy tính có lắp camera, bạn có thể tự mình ghi lại những hình ảnh cá nhân bên cạnh việc chèn thêm các hiệu ứng vui nhộn. Không mất công sức và thời gian nhiều nhưng bạn sẽ luôn sẵn có bên mình những album ảnh hoặc đoạn video ngắn ngộ nghĩnh. Phần mềm *Magic Camera* sẽ giúp bạn thực hiện điều đó với 5 chức năng lớn gồm: Ghi và chụp hình ảnh bằng camera có chèn hiệu ứng (*Capture Camera*); chụp lại màn hình (*Capture Screen*); xem hình ảnh video (*Play Video*); xem hình ảnh trình diễn slide (*Photo SlideShow*) và mã hóa (*Encode*).

Để chiếc camera thực sự trở nên "thần kỳ", phần mềm hỗ trợ công cụ nhúng và chèn thêm các hình ảnh như khung, biểu tượng, chữ, hiệu ứng động ngay chính trên nền hình ảnh camera của máy tính thu được. Tức là những hình ảnh của bạn



*Ngụy trang với chiếc camera "thần kỳ"*

có được từ webcam cũng sẽ được hiệu chỉnh theo hàng trăm tùy chọn mà phần mềm cung cấp miễn phí. Bạn có thể lồng khung ảnh và viết chữ, chèn hình động cùng nhiều biểu hiện cảm xúc khác nhau với các chức năng: Frames (tạo khung); Magic (làm ảnh kỳ quái); Text (chèn chữ); Widget (chèn biểu tượng); Face (chèn hình ảnh), Background (chèn hình nền)... *Magic Camare* được sử dụng như một công cụ ngụy trang đối với những người hay tán gẫu trên mạng. Dù bạn có thể là một người nổi tiếng và không muốn cho người lạ xem hình ảnh mình trên webcam, bạn

có thể nhờ đến chương trình hóa trang thành những khuôn mặt hoàn toàn xa lạ và vui mắt. Những hình ảnh đó hoàn toàn có thể được ghi lại dưới dạng file hình hoặc album ảnh cá nhân. Sau đó, chương trình sẽ hỗ trợ người dùng mã hóa file video để có thể xem được bằng các phần mềm đa phương tiện phổ biến.

*Magic Camera* chỉ nặng 15,6 megabytes, giao diện thân thiện và dễ sử dụng ngay lần đầu tiên. Độc giả quan tâm có thể tải chương trình về sử dụng tại địa chỉ: [http://azsharing.com/r955fyiebbm/Magic\\_Camera\\_v3.6.0.0.rar.html](http://azsharing.com/r955fyiebbm/Magic_Camera_v3.6.0.0.rar.html).

**NGỌC THÀNH (ghi)**



**Giải đáp thắc mắc về vấn đề xã hội**

## **Điều khoản bồi thường xe mới hoàn toàn**

**Hỏi:** *Xe thiệt hại thế nào thì bảo hiểm bồi thường xe mới hoàn toàn? Tôi là Việt kiều về nước, tôi có bằng lái xe được cấp ở nước ngoài và đã thuê một chiếc xe bốn chỗ ngồi tại Việt Nam và gây tai nạn với một chiếc mô tô khác. Vậy bảo hiểm có giải quyết trường hợp của tôi không?*

**HOÀNG THẮNG**  
(Thái Nguyên)

**Ông Phùng Đức Việt,**  
*Giám đốc Trung tâm kiêm Trưởng phòng Thông tin & Dịch vụ Bảo hiểm AMG trả*

**lời:** Liên quan đến tổn thất toàn bộ hoặc mất cắp, mất tích hoặc bị cướp hoặc xảy ra tai nạn mà theo đúng trình tự quy định bồi thường xe mới hoàn toàn như sau: Xe bị mất cắp, mất tích hoặc bị cướp sau 60 ngày không tìm lại được; Xe bị thiệt hại trên 75%, tỷ lệ thiệt hại ở đây được tính theo bảng tỷ lệ tổng thành xe (theo thông lệ mà các doanh nghiệp bảo hiểm đang áp dụng); Xe bị thiệt hại đến mức không thể phục hồi sửa chữa để đảm

bảo an toàn lưu hành xe; Chi phí phục hồi sửa chữa bằng hoặc lớn hơn giá trị thực tế của xe.

Căn cứ theo quy định của Luật Giao thông đường bộ năm 2001, bảo hiểm chỉ giải quyết bồi thường trong trường hợp lái xe là Việt kiều có bằng lái xe Việt Nam (bằng cách tới Cục Đường bộ Việt Nam đề nghị đổi bằng lái). Nếu tại thời điểm xảy ra tai nạn mà chưa có điều kiện này thì bảo hiểm sẽ từ chối bồi thường. **V.H (ghi)**



Ảnh minh họa

## Giải đáp thắc mắc về vấn đề xã hội

## Trình tự, thủ tục tách thửa hoặc hợp thửa đất

**Hỏi:** Trước đây, tôi và anh rể cùng chung tiền để mua một mảnh đất 150m<sup>2</sup> để xây hai căn hộ liền kề. Do chưa có hộ khẩu Hà Nội nên đất và nhà đều đứng tên anh rể. Nay tôi đã có gia đình riêng, nhập hộ khẩu và đang sinh sống tại Hà Nội. Tôi muốn gấp rút chuyển đến ở căn nhà đó và làm thủ tục đứng tên mình thì phải chuẩn bị những giấy tờ gì? Cơ quan nào sẽ chịu trách nhiệm giải quyết?

LƯU QUANG BÁCH  
(Hoàng Mai, Hà Nội)

**GS.TSKH Đặng Hùng Võ, nguyên thứ trưởng Bộ Tài Nguyên và Môi trường trả lời:** Hiện trạng sử dụng đất là trên thửa đất đứng tên người anh rể có hai căn hộ liền kề nhau và chưa có bất kỳ thủ tục pháp lý nào về việc công nhận quyền sử dụng đất và quyền sở hữu nhà của cơ quan nhà nước có thẩm quyền cho anh. Như vậy, việc trước tiên phải làm là anh cần bàn định và thống nhất với anh rể của anh về việc thực hiện các thủ tục để tách thửa đất hiện đang

sử dụng thành 2 thửa đất. Việc này thực hiện theo quy định tại Điều 145 - Trình tự, thủ tục tách thửa hoặc hợp thửa của Nghị định số 181/2004/NĐ-CP ngày 29/10/2004 về thi hành Luật Đất đai, nơi nộp hồ sơ và giải quyết thủ tục là Phòng Tài nguyên và Môi trường cấp quận nơi có đất. Sau đó, anh rể của anh phải thực hiện thủ tục chuyển quyền sử dụng đất và quyền sở hữu nhà cho anh trên cơ sở thực hiện hoặc quyền chuyển nhượng hoặc quyền tặng cho. Quyền chuyển nhượng được thực hiện theo Điều 148 - Trình tự, thủ tục chuyển nhượng quyền sử dụng đất và quyền tặng cho được thực hiện theo Điều 152 - Trình tự, thủ tục tặng cho quyền sử dụng đất của Nghị định số 181/2004/NĐ-CP nói trên, nơi nộp hồ sơ và giải quyết thủ tục là Văn phòng đăng ký quyền sử dụng đất cấp quận. Việc quyết định thực hiện quyền chuyển nhượng hay quyền tặng cho là anh và anh rể anh quyết định.

H.X (ghi)

Ảnh minh họa

